



**T.C.**  
**GÜMÜŞHANE ÜNİVERSİTESİ**  
**GÜMÜŞHANE SAĞLIK HİZMETLERİ MESLEK YÜKSEKOKULU**  
**2019 MALİ YILI BİRİM FAALİYET RAPORU**



## İÇİNDEKİLER

## SAYFA

<b>BİRİM YÖNETİCİSİNİN SUNUŞU</b> .....	3
---	---

### **I- GENEL BİLGİLER**

<b>A- Misyon ve Vizyon</b> .....	4
<b>B- Yetki, Görev ve Sorumluluklar</b> .....	4-7
<b>C- İdareye İlişkin Bilgiler</b>	
<b>1- Fiziksel Yapı</b> .....	7-9
<b>2- Örgüt Yapısı</b> .....	10
<b>3- Bilgi ve Teknolojik Kaynaklar</b> .....	11-12
<b>4- İnsan Kaynakları</b> .....	12-14
<b>5- Sunulan Hizmetler</b> .....	15-16
<b>6- Yönetim ve İç Kontrol Sistemi</b> .....	17-18
<b>D-Diğer Hususlar</b> .....	18

### **II- AMAÇ ve HEDEFLER**

<b>A- İdarenin Amaç ve Hedefleri</b> .....	19
<b>B- Temel Politikalar ve Öncelikler</b> .....	19
<b>C- Diğer Hususlar</b> .....	20

### **III- FAALİYETLERE İLİŞKİN BİLGİ VE DEĞERLENDİRMELER**

<b>A- Mali Bilgiler</b> .....	20
<b>1- Bütçe Uygulama Sonuçları</b> .....	20-23
<b>B- Performans Bilgileri</b> .....	23
<b>1-Faaliyet ve Proje Bilgileri</b> .....	23
<b>2- Performans Sonuçları Tablosu</b> .....	23
<b>3- Performans Sonuçlarının Değerlendirilmesi</b> .....	23
<b>4- Bilimsel Toplantılarla İlgili Faaliyetler</b> .....	24-36
<b>5- Diğer Hususlar</b> .....	36

### **IV- KURUMSAL KABİLİYET ve KAPASİTENİN DEĞERLENDİRİLMESİ**

<b>A- Üstünlükler</b> .....	37
<b>B- Zayıflıklar</b> .....	37
<b>C- Değerlendirme</b> .....	37

### **V- ÖNERİ VE TEDBİRLER**

#### **EKLER**

İç Kontrol Güvence Beyanı.....	38-39
--------------------------------	-------



## BİRİM YÖNETİCİSİNİN SUNUŞU

Gümüşhane Sağlık Hizmetleri Meslek Yüksekokulu Karadeniz Teknik Üniversitesi bünyesinde kurulmuş, Gümüşhane Üniversitesi kuruluncaya kadar herhangi bir eğitim-öğretim faaliyetinde bulunmamış, 2008 yılında Gümüşhane Üniversitesinin kurulmasıyla 2009-2010 eğitim-öğretim yılında faaliyete başlamış bulunmaktadır.

Meslek Yüksekokulumuz 2019 yılı itibari ile de yeni hizmet binasında faaliyetini sürdürmektedir. Meslek Yüksekokulumuzda Tıbbi Hizmetler ve Teknikler Bölümü bağlı Tıbbi Laboratuvar Teknikleri, İlk ve Acil Yardım ile Diyaliz Programları, Sağlık Bakım Hizmetleri Bölümü bağlı Yaşlı Bakım Programı, Çocuk Bakımı ve Gençlik Hizmetleri Bölümüne bağlı Çocuk Gelişimi Programı ve Terapi ve Rehabilitasyon Bölümüne bağlı Fizyoterapi Programları örgün ve ikinci öğretim olarak hizmet vermektedir. Sadece ilgili programlardan Diyaliz programının ikinci öğretiminde açılabilmesi içinde çalışmalar devam etmektedir. Söz konusu bölümlerimizde ise toplamda 1490 öğrencimiz ile eğitimimiz devam etmektedir.

Yüksekokulumuz da 2019 yılı sonu itibariyle 1 Doçent, 2 Dr. Öğr. Üyesi, 20 Öğretim Görevlisi ile eğitim öğretim faaliyetlerini sürdüren okulumuz, gerekli durumlarda Üniversitemizin diğer Akademik Birimlerinden, Gümüşhane İl Sağlık Müdürlüğü gibi kamu kurum ve kuruluşlarından Öğretim Elemanı bakımından destek almaktadır.

Yeni faaliyete geçen hizmet binamızda öğrencilerimizin iş hayatında daha verimli olabilmeleri ve kendilerini sağlayacakları marjinal faydayı artırabilmek adına öğrenim gördükleri programlar kapsamında uygulama yapabilecekleri 5 adet Laboratuvarımız bulunmaktadır. İlgili laboratuvarlardan ikisi şuanda aktif olup, diğer laboratuvarlarımızda donanımsal eksiklikleri hızlı bir şekilde tamamlanarak öğrencilerimizin hizmetine açılacaktır.

2019-2020 eğitim-öğretim yılında daha kaliteli ve verimli eğitim öğretim oluşturmak, bilimsel aktiviteler düzenleyerek ulusal ve uluslararası akademik veri kaynaklarına katkı sağlamak, öğrencilerimize sosyal ve kültürel alanlar oluşturarak daha fazla katılımın sağlanması yönünde çalışmalar yapılacaktır.

2020 yılı içerisinde okulumuzda bulunan bölüm ve programların Üniversitemizin diğer birimleri ile iş birliğine açık olması ve bu birimleri önemli bir paydaş olarak görerek, gerekli koordinasyonun 2020 yılı içerisinde de devam ettirilmesi düşünülmektedir.

**Doç. Dr Selçuk ALEMDAĞ**  
**Yüksekokul Müdürü**

## I- GENEL BİLGİLER

### A- Misyon ve Vizyon

#### MİSYONUMUZ

Evrensel düşünce içinde üst düzey mesleki bilgi ve beceriye sahip olan, bu yetenekleri ile değişen koşullara uyum sağlayabilen, bilişim teknolojilerini kullanabilen, toplumsal sorumluluklarının bilincinde, paylaşımcı, yenilikçi ve üretken, etik değerlere bağlı hoşgörülü, ülkemiz sağlık hizmetlerinin gelişmesi ve güçlenmesine katkıda bulunan ara eleman yetiştirmektir.

#### VİZYONUMUZ

Ülkemizin ve bölgemizin imkan ve ihtiyaçlarını esas alan, ulusal ve uluslararası düzeyde diğer eğitim kurumları ile iş birliği içinde olan, değişim ve yeniliklere açık, her biriminde kaliteyi ilke edinmiş, alanında yeterli bilgi ve donanıma sahip tercih edilen mezunlar yetiştirmek, bölgedeki diğer Sağlık Hizmetleri Meslek Yüksekokullarına örnek ve önder olarak, gelişimlerine katkıda bulunan bir kurum olmak.

### B- Yetki, Görev ve Sorumluluklar

#### Yüksekokul Müdürü:

- Yüksekokul Kurullarına başkanlık etmek, yüksekokul kurullarının kararlarını uygulamak ve yüksekokul birimleri arasında düzenli çalışmayı sağlamak.
- Her öğretim yılı sonun da ve istendiğinde yüksekokulun genel durumu ve işleyişi hakkında rektöre rapor vermek.
- Yüksekokulun ödenek ve kadro ihtiyaçlarını gerekçesi ile birlikte rektörlüğe bildirmek, yüksekokul bütçesi ile ilgili öneriyi yüksekokul yönetim kurulunun da görüşünü aldıktan sonra rektörlüğe sunmak.
- Yüksekokulun birimleri ve her düzeydeki personeli üzerinde genel gözetim ve denetim görevini yapmak.
- 2547 Sayılı Yükseköğretim Kanunu ile kendisine verilen diğer görevleri yapmaktır.
- Yüksekokulun ve bağlı birimlerinin öğretim kapasitesinin rasyonel bir şekilde kullanılmasında ve geliştirilmesinde gerektiği zaman güvenlik önlemlerinin alınmasında, öğrencilere gerekli sosyal hizmetlerin sağlanmasında, eğitim-öğretim, bilimsel araştırma ve yayın faaliyetlerinin düzenli bir şekilde yürütülmesinde, bütün faaliyetlerin gözetim ve denetiminin yapılmasında, takip ve kontrol edilmesinde ve sonuçlarının alınmasında rektöre karşı birinci derecede sorumludur.

### **Müdür Yardımcısı:**

• Gümüşhane Üniversitesi üst yönetimi tarafından belirlenen amaç ve ilkelere uygun olarak; MYO vizyonu, misyonu doğrultusunda eğitim ve öğretimi gerçekleştirmek için gerekli tüm faaliyetlerinin etkenlik ve verimlilik ilkelerine uygun olarak yürütülmesi amacıyla çalışmaları yapmak.

• Yüksekokul Müdürünün verdiği görevleri yapmak.  
• Her akademik yarı yılın başında haftalık ders programlarını yapmak.  
• MYO Prosedürlerinin uygulama alanlarında belirtilen faaliyetleri yerine getirmek.  
Sorumlusu olduğu dersler ve laboratuvarlar için MYO Müdürlüğü'nün talep ettiği bilgileri ve dokümanları vermek.

• Her yarıyıl sonunda sorumlusu olduğu dersler için öğrenciler tarafından doldurulan ders değerlendirme formu sonuçlarına göre iyileştirme çalışmaları yapmak.

- Yüksek Öğretim Kanunu ve Yönetmeliklerinde belirtilen diğer görevleri yapmak.
- MYO Müdürünün olmadığı zamanlarda yerine vekalet eder.
- Yukarıda belirtilen görev ve sorumlulukları gerçekleştirme yetkisine sahip olmak.
- Faaliyetlerin gerçekleştirilmesi için gerekli araç ve gereci kullanabilmek.
- Gümüşhane Üniversitesinin temsil yetkisini kullanmak.
- İmza yetkisine sahip olmak,
- Harcama yetkisi kullanmak.
- Emrindeki yönetici ve personele iş verme, yönlendirme, yaptıkları işleri kontrol etme, düzeltme, gerektiğinde uyarma, bilgi ve rapor isteme yetkisine sahip olmak.
- MYO Müdür Yardımcısı, yukarıda yazılı olan bütün bu görevleri kanunlara ve yönetmeliklere uygun olarak yerine getirirken, MYO Müdürüne karşı sorumludur.

### **Bölüm Başkanı:**

- Bölümün her düzeydeki eğitim-öğretim ve araştırmalarından sorumlu olmak ve bölümle ilgili her türlü faaliyetin düzenli ve verimli olarak yürütülmesini sağlamak.
- Kaynakların etkili bir biçimde kullanılmasını sağlamak.
- Yüksekokul Kuruluna katılmak ve bölümü temsil etmek.
- Bölümde görevli öğretim elemanlarının görevlerini yapmalarını izlemek ve denetlemek.
- Her öğretim yılı sonunda bölümün geçmiş yıldaki eğitim-öğretim ve araştırma faaliyeti ile gelecek yıldaki çalışma planını açıklayan raporu bağlı bulunduğu yüksekokul müdürüne sunmak.

### **Yüksekokul Sekreteri :**

- Yüksekokul kurulu ile yüksekokul yönetim kurulunda oya katılmaksızın raportörlük yapmak; bu konularda alınan kararların yazılması, korunması ve saklanmasını sağlamak.
- Yüksekokul kurulu ve yüksekokul yönetim kurulu kararlarını gerekli birimlere iletmek.
- Kendine bağlı birimler aracılığıyla tüm bürokratik ve idari hizmetlerini yürütmek.
- Yüksekokul idari teşkilatında bulunan birimlerin verimli, düzenli ve uyumlu çalışmasını sağlamak.
- Yüksekokul idari teşkilatında görevlendirilecek personel hakkında müdüre öneride bulunmak.
- Yüksekokulun belirlenen amaç ve hedeflere ulaşabilmesi için idari görevleri yerine getirecek yeterli bir kadroyu kurmak.
- Yüksekokul Sekreterliğine bağlı birimlerin faaliyetlerini düzenlemek, faaliyetlerin yürütülmesini sağlamak.
- Yüksekokul kurulu ve yönetim kurulu gündemlerinin belirlenmesi için gerekli çalışmaları yapmak.

- Yüksekokulun yıllık bütçe çalışmalarını yürütmek ve bununla ilgili birimleri koordine etmek.
- Kanun, tüzük, yönetmelik ve yönergeler çerçevesinde Yüksekokul kurulu, yönetim kurulu ve müdürün vereceği diğer görevleri yerine getirmek.

#### Şef:

- Şef, Yüksekokul Sekreteri ve Yüksekokul Müdürüne karşı sorumludur,
- Amirin talepleri doğrultusunda incelenen evrakların ilgili alt birimlere gereğinin yapılması için sevk etmek ve takibini yapmak.
- Yüksekokul Müdürlüğünce gelen ve dosyalanması gereken evrakı, kayıt işleminden sonra sınıflandırarak konularına göre dosyalanmasını sağlamak, Müdürlükten havale edilerek çıkan evrakı takip etmek.
- Müdürlük personelinin özlük hakları ile ilgili konuların takip edilmesini, izin ve rapor gidiş - dönüş tarihlerinin Personel Daire Başkanlığına yazıyla bildirilmesini yaptırmak ve takip etmek.
- Yılsonu itibariyle saklanması, yok edilmesi ve arşive gönderilmesi gereken evrakın belirlenerek söz konusu işlemlerin yerine getirilmesini sağlamak,
- Yüksekokul Müdür ve Sekreteri ile beraber yapılacak planlama çerçevesinde birimin gereksinimi olan her türlü kırtasiye malzemelerinin alınmasını, fax, fotokopi makinesi, bilgisayar vb. mal ve malzemelerin alım süreçlerinin takip etmek ve demirbaşın korunması, bakımlarının yapılmasını, bunlara ait kayıtların tutulmasında gerekli özen ve hassasiyetin gösterilmesini sağlamak,
- Üst makamlardan birime gelen emir, talimat ve yönerge vb. duyuruları personele imza karşılığı tebliğ edilmesini ve dosyalanmasını yaptırmak ve takip etmek.
- Birim çalışanlarının ödenek, tazminat, masraf, yolluk ve diğer mali haklar ve izin işlemlerinin ilgili birimler ile eşgüdüm içerisinde yürütülmesini sağlamak,
- Gelen - giden yazıları, şikayetlerle ilgili bilgileri ve saklanması gerekli diğer belgelerin dosyalanmasını yaptırmak ve takip etmek
- Tamamlanmış olan evrak ve dosyaları ilgililere dağıtarak kontrollerini yaptırma ve sevk memurlarına verilmesini sağlamak,
- İşlemi bitmemiş evrakı ilgili memuru ile birlikte izleyerek sonuçlandırmak,
- Gelen ve giden evrakın kayıt, çoğaltma, dağıtım, dosyalama, sevk ve arşivleme hizmetlerini izlemek ve yapılmasını sağlamak,
- Gizliliği olan evrak, dosya ve diğer bilgiler için mevzuata uygun önlemleri almak,
- Birimindeki memurların devam ve çalışmalarını izlemek, işlerin zamanında sonuçlandırılmasını sağlamak.

İdari Yetkili ve Sorumlular	
Müdür	Doç. Dr. Selçuk ALEMDAĞ
Müdür Yardımcısı	Öğr. Gör. Ayşe ELKOCA
Müdür Yardımcısı	Öğr. Gör. Özgür PALANCI
Yüksekökol Sekreteri	Halil ŞEKER

### Mali Yetkili ve Sorumlular

Mali Yetkililer			
Harcama Yetkilisi	I.Gerçekleştirme Görevlisi	II. Gerçekleştirme Görevlisi	Taşınır Kayıt Yetkilisi-Taşınır Kontrol Yetkilisi
Doç. Dr. Selçuk ALEMDAĞ	Halil ŞEKER	Bayram ERGÜN	Zafer Can KOÇAK- Ali KARADENİZ

### C-İdareye İlişkin Bilgiler

#### 1- Fiziksel Yapı

Meslek Yüksekokulumuzun kuruluş yerleşkesi, İlimize bağlı Bağlarbaşı mahallesinde bulunan Gümüşhane Üniversitesi Kampus Alanı içerisinde olup, mevcut binamızın toplam alanı 5.876 m<sup>2</sup>'dir.

Meslek Yüksekokulumuz 2019-2020 Eğitim-Öğretim yılında 1490 öğrenci ile eğitim-öğretim faaliyetine devam etmektedir. Yüksekokulumuzun fiziki yapısı ile ilgili bilgiler aşağıda bulunmaktadır.

#### 1.1-Eğitim Alanları Derslikler

Eğitim Alanı	Kapasitesi 0-50	Kapasitesi 51-75	Kapasitesi 76-100	Kapasitesi 101-150	Kapasitesi 151-250	Kapasitesi 251-Üzeri
Anfi	-	3	-	-	-	-
Sınıf	-	6	1	-	-	-
Bilgisayar Lab.	-	-	-	-	-	-
Diğer Lab.	3	2	-	-	-	-
<b>Toplam</b>	<b>3</b>	<b>11</b>	<b>1</b>	<b>-</b>	<b>-</b>	<b>-</b>

a) Derslik/Amfi :10 adet

b) Laboratuvar :5 adet (2 tanesi aktif)

**Not: Binamızda zemin katta bulunan 1 adet antropometri laboratuvarı, 1 Katta bulunan 2 adet 96 m<sup>2</sup> 72 kişilik amfi, 5 adet 66 kişilik 75 m<sup>2</sup> lik sınıf, 1 adet 90 kişilik 100 m<sup>2</sup> sınıf ile 3 katta bulunan 64 m<sup>2</sup>' lik Bilgisayar laboratuvarı Sağlık Bilimleri Fakültesi tarafından kullanılmakta olup Yüksekokulumuzun eğitim alanları derslik sayısına dahil edilmemiştir.**

## 1.2-Sosyal Alanlar

Yüksekokulumuz Bağlarbaşı mahallesinde bulunan Gümüşhane Üniversitesi Kampus Alanı içerisinde hizmet vermektedir. Ayrıca öğrencilerin kampus içerisinde her türlü sosyal ve kültürel ihtiyaçlarını karşılayacak yurt, üniversite merkez kütüphanesi, market, yemekhane, spor alanları vb. bulunmaktadır.

### 1.2.1.Kantin-Kafeterya

Yeni hizmet binamızda kantin-kafeterya alanı bulunmamaktadır. Meslek Yüksekokulumuz hizmet binasının hemen yanında ise kantin-kafeterya alanı olarak öğrencilerimiz ve personelimiz faydalanabilmesi amacıyla faaliyete geçen kantin-kafeterya binası hizmet vermektedir.

### 1.2.2.Toplantı – Konferans Salonları

	Kapasitesi 0-50	Kapasitesi 51-75	Kapasitesi 76-100	Kapasitesi 101-150	Kapasitesi 151-250	Kapasitesi 251-Üzeri
Toplantı Salonu	-	-	-	-	-	-
Konferans Salonu	-	-	-	-	-	-
Oyun ve Drama Salonu	-	-	1	-	-	-
Toplam	-	-	1	-	-	-

\*Meslek Yüksekokulumuzda 76-100 arasında kişi kapasitesine sahip Oyun ve Drama Salonu mevcuttur.

**Not: Meslek Yüksekokulumuz hizmet binasının 3 katında bulunan 1 adet 48 m2 lik alan Sağlık Bilimleri Fakültesince toplantı salonu olarak kullanılmaktadır.**

**Yüksekokulumuzun Toplantı – Konferans Salonları sayısına dahil edilmemiştir.**

a ) Oyun ve Drama Salonu :1 Adet (76-100 kişilik)

## 1.3-Hizmet Alanları

### 1.3.1. Akademik Personel Hizmet Alanları

	Sayısı (Adet)	Alanı (m <sup>2</sup> )	Kullanan Sayısı (Kişi)
Çalışma Odası	14	410	20
Sosyal Alan	1	24	
Toplam	15	434	20

**Not: Meslek Yüksekokulumuz hizmet binasının 3 katında bulunan 17 Adet oda 430 m2 lik alan 12 akademik personelce Sağlık Bilimleri Fakültesi tarafından kullanılmaktadır.**

**Yüksekokulumuzun Akademik Personel Hizmet Alanlarına dahil edilmemiştir**

### 1.3.2. İdari Personel Hizmet Alanları

	Sayısı (Adet)	Alanı (m <sup>2</sup> )	Kullanan Sayısı
Çalışma Odası	7	268	9
<b>Toplam</b>	7	268	9

**Not: Meslek Yüksekokulumuz hizmet binasının 3 katında bulunan 2 adet 88 m2 lik alan Sağlık Bilimleri Fakültesince kullanılmaktadır.**

**Yüksekokulumuzun İdari Personel Hizmet Alanları Alanlarına dâhil edilmemiştir**

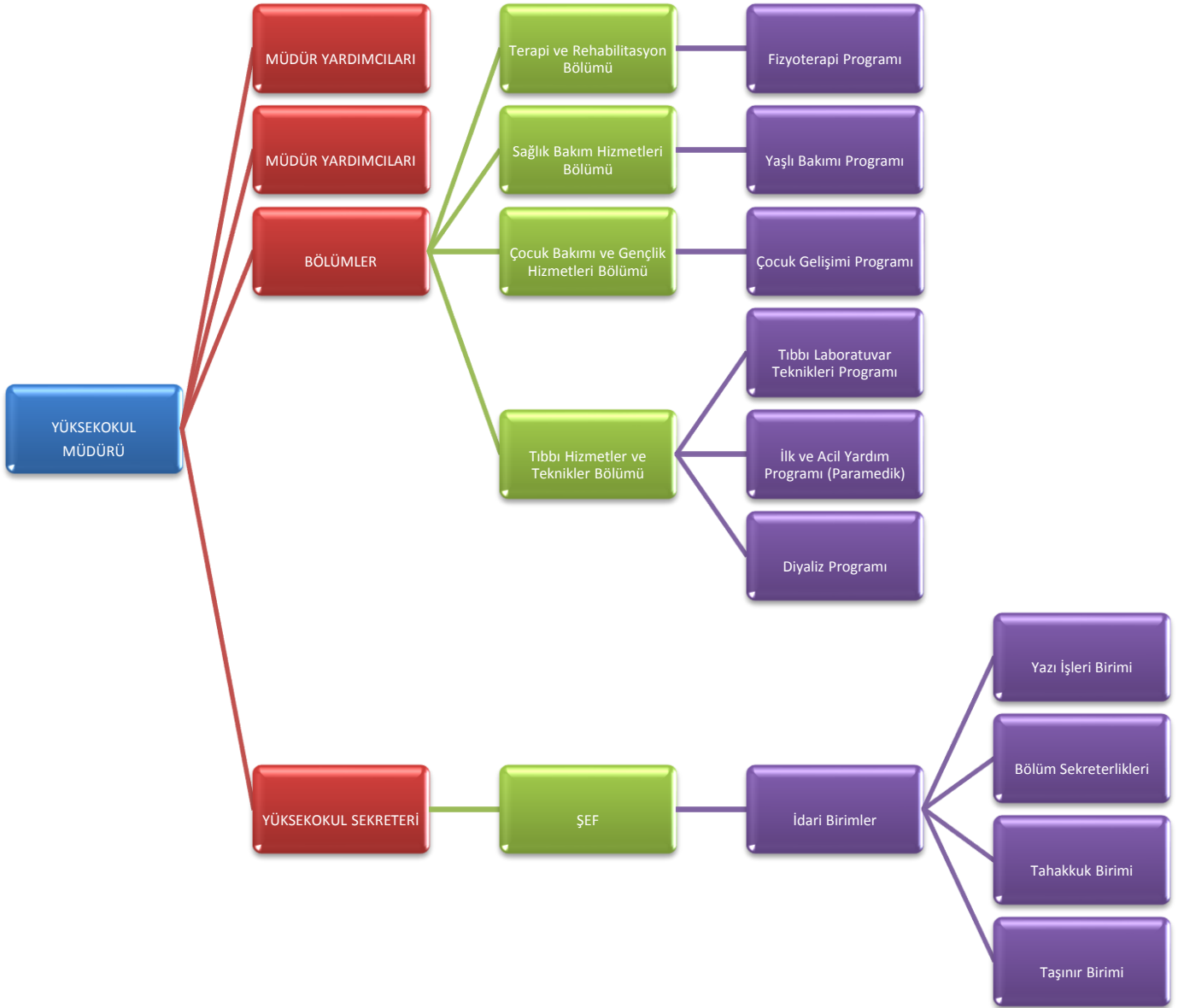
### 1.4-Ambar- Arşiv Alanları

Ambar Sayısı	:1 adet
Ambar Alanı	:130 m2
Arşiv sayısı	: 1 adet
Arşiv alanı	:25 m2

**Not: Meslek Yüksekokulumuz hizmet binasının 3 katında bulunan 1 adet 48 m2 lik alan Sağlık Bilimleri Fakültesince Arşiv olarak kullanılmaktadır.**

**Yüksekokulumuzun Ambar ve Arşiv Alanı sayılarına dâhil edilmemiştir.**

## 2-Örgüt Yapısı



### 3-Bilgi ve Teknolojik Kaynaklar

Her odada bir Internet bağlantısı mevcuttur. Bu durum tüm personelin internet bağlantısından yararlanmasına olanak sağlamaktadır. Üniversitemizin diğer birimleri ile ortak bilgi ağı kullanılmaktadır.

#### 3.1-Bilgisayarlar

Masa üstü bilgisayar Sayısı : 9 Adet  
Taşınabilir bilgisayar Sayısı : 8 Adet

#### 3.2- Kütüphane Kaynakları

Yüksekokulumuzun kendine ait bir kütüphanesi olmamakla beraber bu yöndeki ihtiyacı tamamen karşılayacak nitelikte Üniversitemizin merkez kütüphanesi mevcuttur.

#### 3.3-Diğer Bilgi ve Teknolojik Kaynaklar

Cinsi	İdari Amaçlı (Adet)	Eğitim Amaçlı (Adet)	Araştırma Amaçlı (Adet)
Projeksiyon	-	-	-
Slayt makinesi	-	-	-
Tepegöz	-	-	-
Episkop	-	-	-
Barkot Okuyucu	-	-	-
Baskı makinesi	-	-	-
Fotokopi Makinesi	-	2	-
Faks	1	-	-
Fotoğraf makinesi	-	-	-
Yazıcılar	6	-	-
Televizyonlar	-	3	-
Tarayıcılar	-	1	-
Müzik Setleri	-	-	-
Kameralar	-	-	-
Çok Fonksiyonlu Yazıcılar	1	-	-
Sabit Telefon	25	-	-
Telsiz Telefon	3	-	-
Mikroskoplar	-	12	-
Güç kaynağı	-	1	-
Barkot Yazıcı	1	-	-

\* Ayrıca Meslek Yüksekokulumuzda öğrencilerin duyurulardan haberdar olabilmeleri için 3 adet Eğitim amaçlı Tv bulunmaktadır.

### 3.4-Diğer Bilgi ve Teknolojik Kaynaklar (Binanın Genel Muhteviyatında Bulunan)

Cinsi	İdari Amaçlı (Adet)	Eğitim Amaçlı (Adet)	Araştırma Amaçlı (Adet)
Kameralar	16	-	-
Projeksiyon	-	14	-

### 4-İnsan Kaynakları

#### 4.1-Akademik Personel

Unvanlar İtibari İle Akademik Personel Sayısı	
Ünvanı	Adedi
Profesör	-
Doçent	1
Dr. Öğr. Üyesi	2
Öğretim Görevlisi	20
<b>TOPLAM</b>	<b>23</b>

Meslek Yüksekokulumuzdan 2 adet Öğretim Görevlisi 2547 sayılı Yükseköğretim Kanunu'nun 13/b-4 maddesi ile Üniversitemizin başka akademik birimlerinde görevlendirilmiştir.

Sağlık Bilimleri Fakültesinden 13/b-4 maddesi ile Meslek Yüksekokulumuza 1 adet Dr. Öğr. Üyesi görevlendirilmiştir.

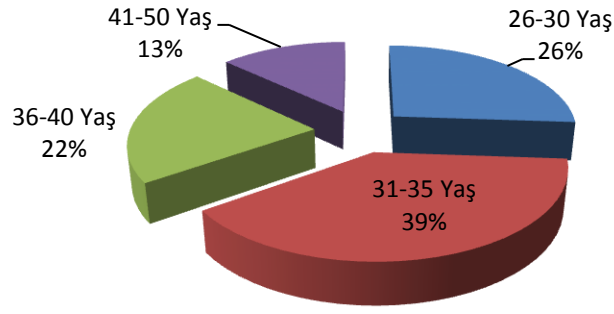
#### 4.2-Sözleşmeli Akademik Personel

Sözleşmeli Akademik Personel Sayısı	
Dr. Öğr. Üyesi	-
Öğretim Görevlisi	-
Araştırma Görevlisi	-
<b>Toplam</b>	<b>-</b>

#### 4.3-Akademik Personelin Yaş İtibariyle Dağılımı

Akademik Personelin Yaş İtibariyle Dağılımı						
	21-25 Yaş	26-30 Yaş	31-35 Yaş	36-40 Yaş	41-50 Yaş	51- Üzeri
<b>Kişi Sayısı</b>	-	6	9	5	3	-
<b>Yüzde</b>	-	26	39	22	13	-

## Akademik Personelin Yaş İtibariyle Dağılımı Grafiği

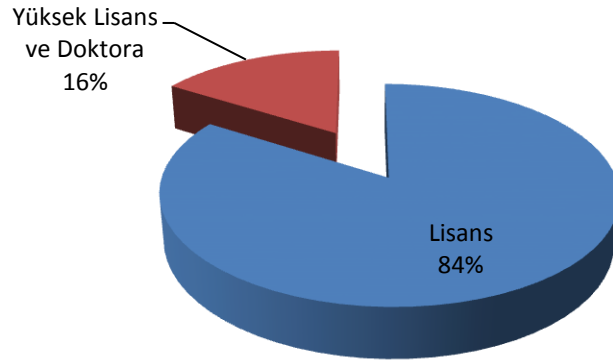


### 4.4-İdari Personel

### 4.5- İdari Personelin Eğitim Durumu

İdari Personelin Eğitim Durumu					
	İlköğretim	Lise	Ön Lisans	Lisans	Y.L. ve Dokt.
Kişi Sayısı	-	-	-	5	1
Yüzde	-	-	-	%84	%16

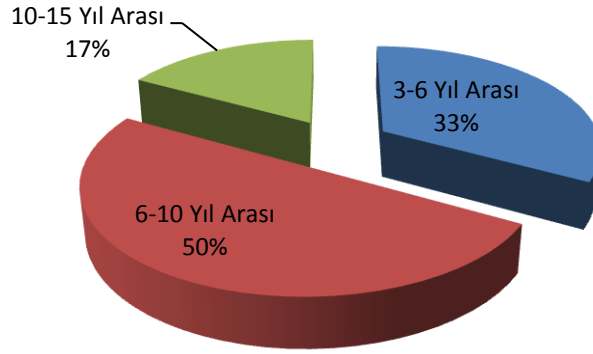
## İdari Personelin Eğitim Durumu Dağılımı Grafiği



#### 4.6-İdari Personelin Hizmet Süreleri

İdari Personelin Hizmet Süresi							
	0-1 Yıl	1 – 3 Yıl	3 – 6 Yıl	6 – 10 Yıl	10 – 15 Yıl	15 – 20 Yıl	21 - Üzeri
Kişi Sayısı	-	-	2	3	1	-	-
Yüzde	-	-	33	50	17	-	-

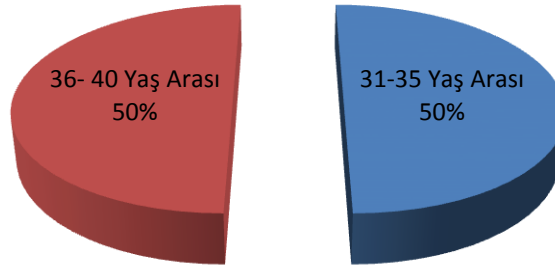
#### İdari Personelin Hizmet Süresi Dağılımı Grafiği



#### 4.7-İdari Personelin Yaş İtibariyle Dağılımı

İdari Personelin Yaş İtibariyle Dağılımı						
	21-25 Yaş	26-30 Yaş	31-35 Yaş	36-40 Yaş	41-50 Yaş	51- Üzeri
Kişi Sayısı	-	-	3	3	-	-
Yüzde	-	-	50	50	-	-

#### İdari Personelin Yaş İtibariyle Dağılımı Grafiği



#### 4.8-İşçiler

\* Meslek Yüksekokulumuzda 696 Sayılı Kanun Hükmünde Kararname ile sürekli işçi kadrosuna geçirilerek Meslek Yüksekokulumuzda görevlendirilen 3 tane temizlik görevlisi vardır. Teknik işler için Üniversitemiz Genel Sekreterlik birimine bağlı Bakım Onarım Biriminden destek alınmaktadır.

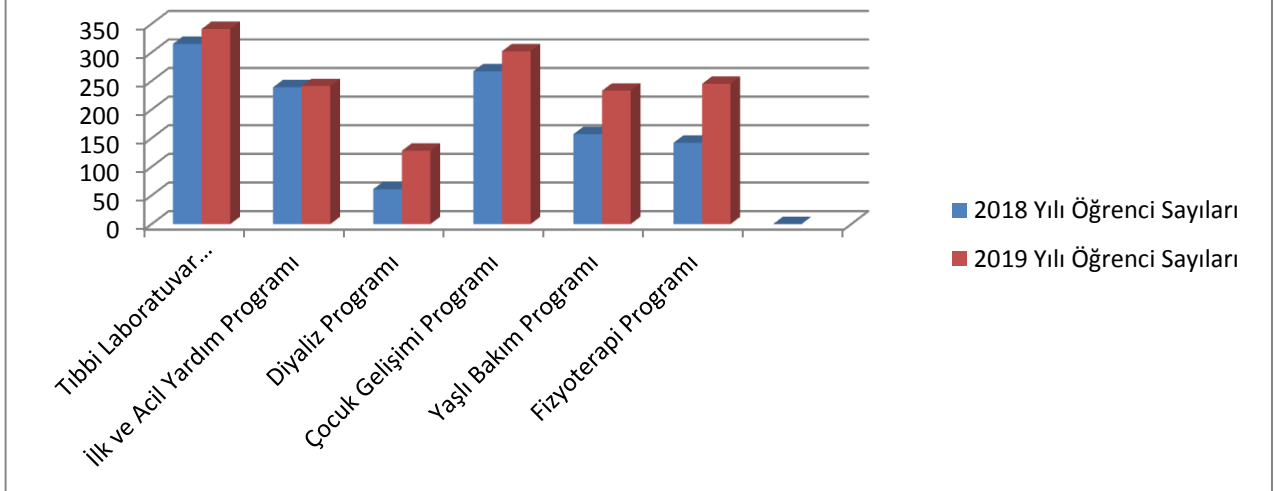
#### 5- Sunulan Hizmetler

##### Eğitim Hizmetleri

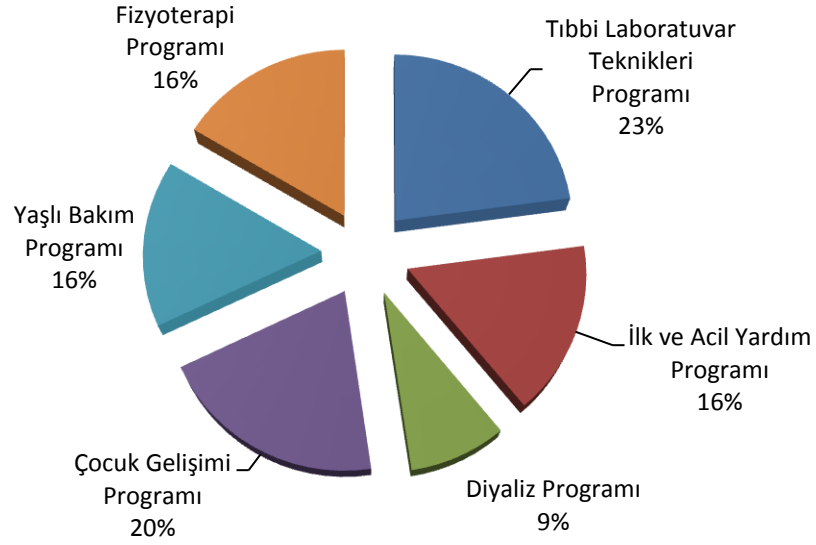
##### 5.1- Önlisans Düzeyindeki Öğrenci Sayıları

Öğrenci sayıları							
Bölümler	I. Öğretim		II. Öğretim		Genel Toplam		
	E	K	E	K	E	K	Toplam
Tıbbi Teknikleri Lab.	54	118	58	111	112	229	341
İlk ve Acil Yardım	58	71	53	59	111	130	241
Diyaliz Programı	23	105	-	-	23	105	128
Çocuk Gelişimi	24	132	19	127	43	259	302
Yaşlı Bakımı	38	99	33	63	71	162	233
Fizyoterapi	33	108	37	67	70	175	245
<b>Toplam</b>							<b>1490</b>

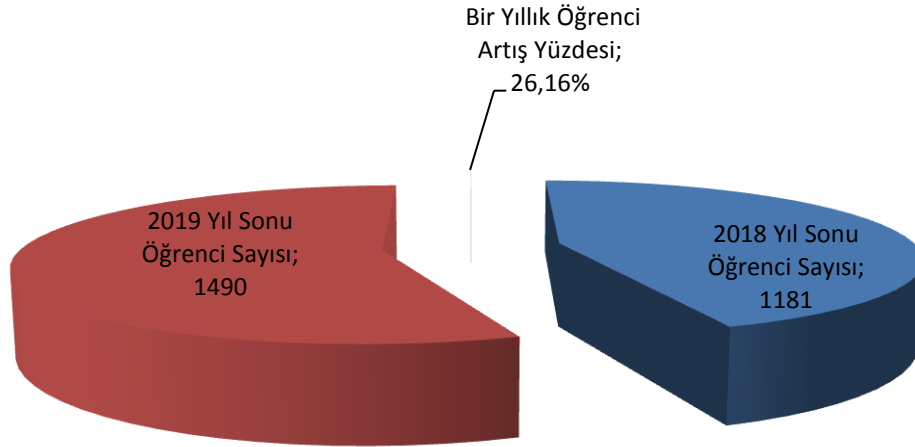
#### 2018 -2019 Yılları Program Bazında Öğrenci Dağılımı Grafiği



## 2019 Yılı Program Bazında Öğrenci Sayısı Yüzdelerik Dağılımı



## 2018 Yılına Göre 2019 Yılındaki Öğrenci Sayısı Dağılımı Grafiği



## 6- Yönetim ve İç Kontrol Sistemi

Yüksekokul Kurulunda eğitim ve öğretimle ilgili alınan kararlar, Yüksekokul Yönetim Kurulunda ise alınan işlemlere ilişkin kararlar Yüksekokul Müdürü, Müdür adına Yüksekokul Müdür Yardımcıları ve Yüksekokul Sekreteri tarafından uygulanmakta ve iç kontrol de aynı mekanizma ile sağlanmaktadır.

5018 sayılı Kamu Mali Yönetimi ve Kontrol Kanununun “İç Kontrol Sistemi” başlıklı beşinci kısmının 55–67 maddeleri arasındaki başlıklar itibarıyla, iç kontrolün tanımı ve amacı, kontrolün yapısı ve işleyişi, ön mail kontrol, mail hizmetler birimi, muhasebe hizmeti ve muhasebe yetkilisinin yetki ve sorumlulukları, muhasebe yetkilisinin nitelikleri ve atanması, iç denetim, iç denetçinin görevleri, iç denetçilerin nitelikleri ve atanması, iç denetim koordinasyon kurulu ve iç denetim koordinasyon kurulunun görevleri gibi hususlara yer verilmiştir.

5018 sayılı Kamu Mali Yönetimi ve Kontrol Kanununun değişik 55’inci maddesi, iç kontrolü; “...idarenin amaçlarına, belirlenmiş politikalara ve mevzuata uygun olarak faaliyetlerin etkili, ekonomik ve verimli bir şekilde yürütülmesini, varlık ve kaynakların korunmasını, muhasebe kayıtlarının doğru ve tam olarak tutulmasını, mail bilgi ve yönetim bilgisinin zamanında ve güvenilir olarak üretilmesini sağlamak üzere idare tarafından oluşturulan organizasyon, yöntem ve süreçle iç denetimi kapsayan mail ve diğer kontroller bütünü...” şeklinde tanımlanmıştır. Buna göre mail yönetim ve iç kontrol süreçlerine ilişkin standartlar ve yöntemlerin Maliye Bakanlığınca, iç denetime ilişkin standartlar ve yöntemlerin ise İç Denetim Koordinasyon Kurulu tarafından belirlenip geliştirileceği ve uyumlaştırılacağını, ayrıca Maliye Bakanlığı ve İç Denetim Koordinasyon Kurulunun da sistemlerin koordinasyonunu sağlayarak kamu idarelerine rehberlik hizmeti vereceğini düzenlemiştir.

Maliye Bakanlığı tarafından hazırlanan ve 26.12.2007 tarihli ve 26738 sayılı Resmi Gazete’de yayımlanan Kamu İç Kontrol Standartları Tebliği ile kamu idarelerinde iç kontrol sisteminin oluşturulması, uygulanması, izlenmesi ve geliştirilmesi amacıyla standartlar ve gerekli genel şartlar belirlenmiştir. Kamu İç Kontrol Standartları uluslararası standartlar ve iyi uygulama örnekleri çerçevesinde, iç kontrolün; kontrol ortamı, risk değerlendirme, kontrol faaliyetleri, bilgi ve iletişim ile izleme bileşenleri esas alınarak tüm kamu idarelerinde uygulanabilir düzeyde olmasını sağlamak üzere genel nitelikte belirlenmiştir. Tebliğde, kamu idarelerinin gerek görmeleri halinde, idare ayrıntılı iç kontrol standartları da belirleyebilecekleri öngörülmüştür.

İç kontrol sisteminin oluşturulmasında; görev, yetki ve sorumlulukların belirlenmesi, riskli alanların belirlenmesi, önleyici, tespit edici ve düzeltici kontrol faaliyetlerinin belirlenmesi, bilginin kaydedilmesi, tasnifi, ulaşılabilirliği, sistem ve faaliyetin izlenmesi, gözden geçirilmesi ve değerlendirilmesi konularında yapılan çalışmalara yer verilecektir. 5018 sayılı Kanun ve ilgili diğer mevzuat uyarınca, kamu idaresinde iç kontrol sisteminin oluşturulması, uygulanması, izlenmesi ve geliştirilmesi çalışmaları ilgili kamu idaresinin yönetim sorumluluğu kapsamındadır.

Bu bağlamda katılımcılık ve ortak akıl esas alınarak Üniversitemizin “İç Kontrol Standartları Eylem Planı” oluşturulmuş olup harcama birimlerimizin bu eylem planı çerçevesinde iç kontrol sistemine ilişkin çalışma ekipleri aşağıdaki tabloda gösteriştir.

<b>İç Kontrol Standartları Uyum Eylem Planı (İKSU EP) &amp; Akademik</b>					
<b>S.No</b>	<b>Görevi</b>	<b>Unvanı</b>	<b>Adı</b>	<b>Soyadı</b>	<b>Birim Telefonu</b>
1	Başkan	Öğr. Gör.	Ayşe	ELKOCA	6603
2	Üye	Dr.Öğr.Üyesi	Esmâ	AKYILDIZ	6609
3	Üye	Öğr. Gör.	Uğur	SARUHAN	6620
4	Üye	Öğr. Gör.	Özgür	PALANCI	6613
5	Üye	Öğr. Gör.	Adem	ARSLAN	6618
6	Üye	Öğr. Gör.	Mesut	ARSLAN	6624
7	Üye	Öğr. Gör.	Alkay	KARA	6615

### **D-DİĞER HUSULAR**

## II- AMAÇ ve HEDEFLER

### A- İdarenin Amaç ve Hedefleri

**Amaçlarımız ;**

1. Kalite standartlarının yakalanması.
2. Öğretim Üyesi, Öğretim Elemanı ve yardımcılarının sayılarının artırılarak, kadronun güçlendirilmesi,
3. Öğrencilere sertifikalı eğitim amaçlı kurslar ve diğer bilimsel toplantılar düzenlenmesi.

**Hedeflerimiz ;**

1. Önlisans düzeyinde eğitim – öğretimi sürdürmek ve geliştirmek.
2. Öğretim elemanlarının bilimsel gelişimini sürdürmek.
3. Öğrenci-öğretim elemanı iletişimini geliştirerek sürdürmek.
4. Okulumuzun tercih edilirliliğini arttırmak.
5. Paydaşlarla (öğrenci, aile, toplum, YÖK, Sağlık Kurumları, Belediyeler) olumlu ilişkiler kurma ve sürdürmek.

### B- Temel Politikalar ve Öncelikler

- Öğrencilerimizin, kendilerini ve mesleklerini gerçekçi bir anlayışla kavrayan, hem kendilerinin hem de mesleklerinin gelişimine katkıda bulunacak faaliyetleri gerçekleştiren bireyler olmasını sağlamak.
- Eğitimin etkin şekilde yürütülebilmesi için öğretim elemanlarının sayı ve nitelik açısından yeterli düzeyde olmasını sağlamak.
- Eğitim-öğretim faaliyetlerinde, öğrencinin katılımını arttırmak amacıyla *etkileşimli öğretim yöntemlerini* geliştirerek “öğreten merkezli” klasik yöntemleri terk ederek, “öğrenen merkezli” etkin yöntemleri geliştirerek uygulamaya sokmak ve süreklilik kazandırmak.
- Kendine güvenen, problem çözebilen, etkin iletişim kurabilen, liderlik özellikleri gelişmiş bireyler yetiştirmek.
- Öğrencilerimizle mezuniyet sonrasında da işbirliğini sürdürme çalışmalarımıza işlerlik kazandırarak, kurumsal aidiyeti ve toplumsal yararlılığı sürekli hale getirmek.
- Öğretim elemanlarının akademik gelişmelerini arttıracak çalışmaları gerçekleştirmek.
- Öğretim elemanlarımıza ve öğrencilere Gümüşhane Üniversitesi Akademik Etik İlkeleri çerçevesinde bilgilendirme çalışmaları yaparak, kurumsal ve toplumsal yararlılığı arttırmak.
- Öğretim elemanlarını, araştırma faaliyetlerini geliştirmek için desteklemek.
- Öğretim elemanlarını ve öğrencileri bilimsel faaliyetlere katılmaları için desteklemek.
- Çağdaş bilimsel düşünce ve yöntemlerden yararlanıp, “ortak akıl kullanımını” öne çıkararak, adil, katılımcı bir yönetim anlayışını sürdürmek
- Topluma hizmet sunumunu sağlayacak aktiviteleri gerçekleştirmek
- Üniversitemizin diğer birimleri ile işbirliğini sürdürmek.

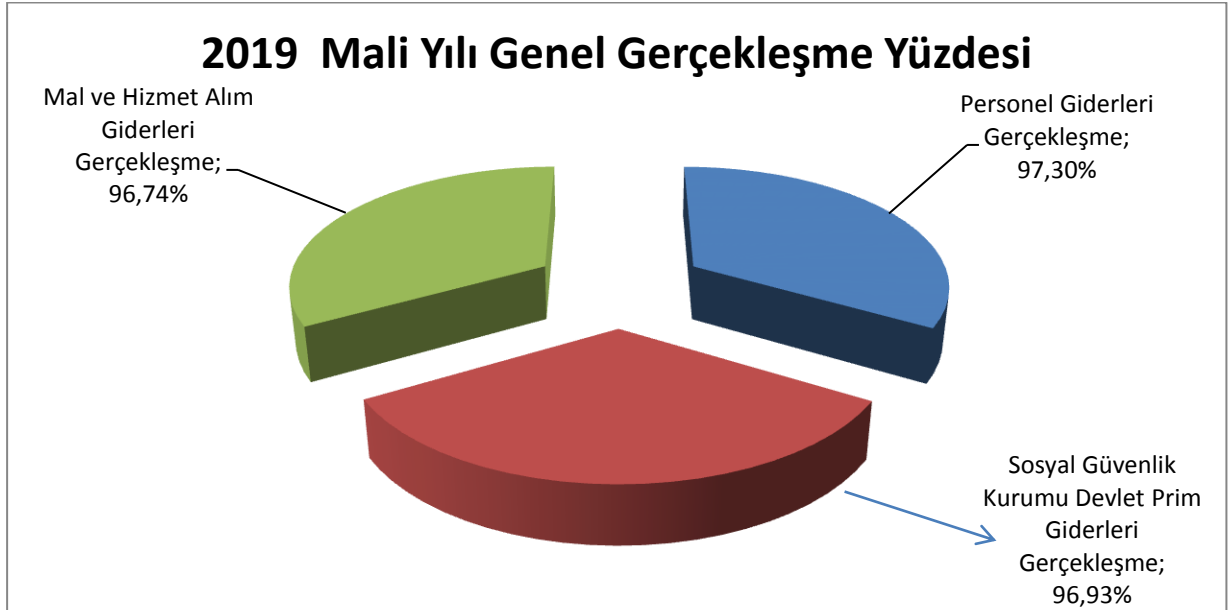
## C- Diğer Hususlar

### III- FAALİYETLERE İLİŞKİN BİLGİ VE DEĞERLENDİRMELER

#### A- Mali Bilgiler

#### 1- Bütçe Uygulama Sonuçları

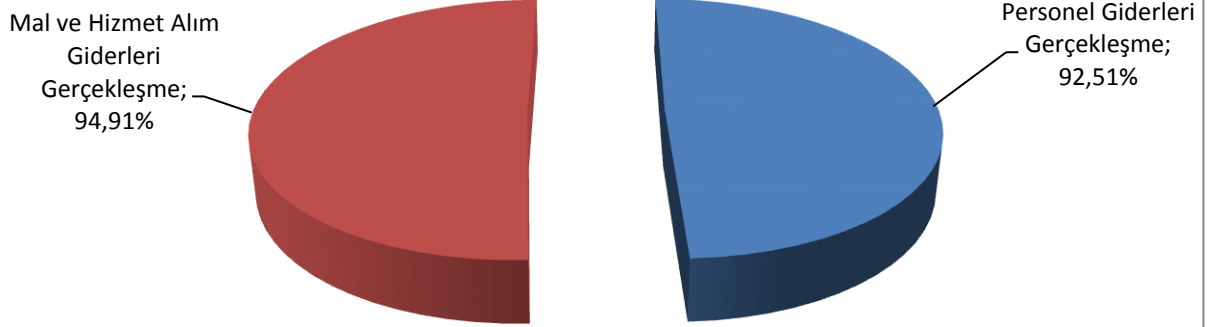
2019 YILI HAZİNE YARDIMI						
HAZİNE YARDIMI	Bütçe Ödeneği	Serbest Ödenek (b)	Gerçekleşme Durumu% (a*100)/b	Kesin Harcama(a)	Kalan Ödenek	Açıklama
01- Personel Giderleri	2.360.000,00	2.360.000,00	97,30	2.296.225,54	63.774,46	
02- Sos. Güv. Kur. D. Prim. Giderleri	258.000,00	258.000,00	96,93	250.074,09	7.925,91	
03- Mal ve Hizmet Alım Giderleri	92.000,00	92.000,00	96,74	89.000,00	3.000,00	
<b>Toplam</b>	<b>2.710.000,00</b>	<b>2.710.000,00</b>		<b>2.635.299,63</b>	<b>74.700,37</b>	



## 2019 YILI II. ÖĞRETİM ÖDENEĞİ

	Bütçe Ödeneği	Serbest Ödenek (b)	Gerçekleşme Durumu% (a*100)/b	Kesin Harcama(a)	Kalan
<b>01- Personel Giderleri</b>	206.000,00	206.000,00	92,51	190.561,45	15.438,55
<b>03- Mal ve Hizmet Alım Giderleri</b>	15.000,00	15.000,00	94,91	14.236,09	763,91
<b>Toplam</b>	221.000,00	221.000,00	-	204.797,54	16.202,46

## 2019 Mali Yılı II. Öğretim Gerçekleşme Yüzdesi



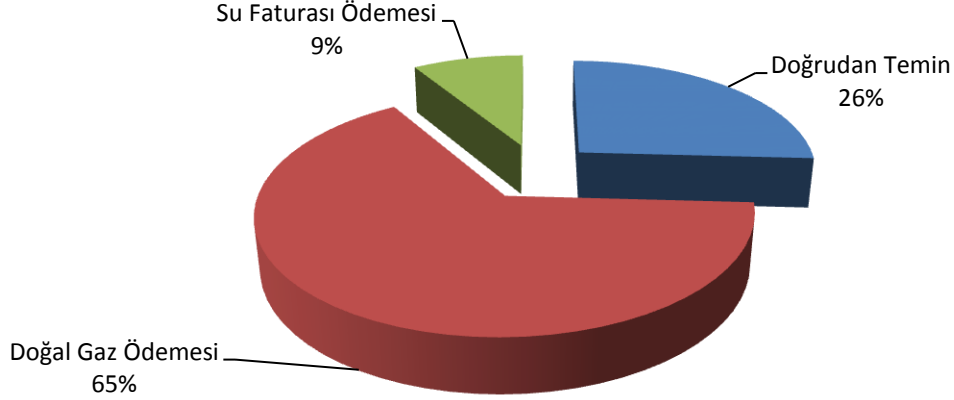
**22/D DOĞRUDAN TEMİN YOLUYLA YAPILAN HARCAMALAR**

S.NO	BÜTÇE KODU	TARİH	CİNSİ	FİRMA	TUTARI
1	03.2.1.01	28.09.2019	Kırtasiye Malzemesi Alımı	AK Kitap-Kırtasiye	6.791,33 TL
2	03.2.1.01	31.10.2019	Yazıcı, Faks Cihazı ve Fotokopi Malzemesi Alımı	DMO	2.790,72 TL
3	03.2.2.02	26.08.2019	Temizlik Malzemesi Alımı	Kardeş Ticaret	15.460,80 TL
4	03.2.1.01	03.05.2019	Yazıcı, Faks Cihazı ve Fotokopi Malzemesi Alımı	TEKNO 29 JEOTEK MÜH.İNŞAAT TAAHH.BİLİŞİMİZ.SAN.TİC.LTD.ŞTİ	1.649,64 TL
<b>TOPLAM HARCAMA</b>					<b>26.692,49 TL</b>

**MAL ve HİZMET ALIMLARI (Hazine Yardımı)**

S.NO	BÜTÇE KODU	CİNSİ	TUTARI
1	03.03.01.01	Yurtiçi Geçici Görev Yolluğu	3.553,23 TL
2	03.03.02.01	Yurtiçi Sürekli Görev Yolluğu	-
3	03.03.03.01	Yurtdışı Geçici Görev Yolluğu	-
4	03.02.03.03	Elektrik Faturası Ödemesi	-
5	03.02.02.01	Su Faturası Ödemesi	9.120,04 TL
6	03.05.02.02	Telefon Faturası Ödemesi	-
7	03.02.03.01	Doğal Gaz Ödemesi	67.423,56 TL
8		Doğrudan Temin	26.692,49 TL
<b>Kalan Ödenek</b>			<b>-</b>

## 2019 Mali Yılı Mal ve Hizmet Alım İin Tahsis Edilen Ödeneđin Harcama Kalemleri İindeki Yüzelik Dađılımı



### B- Performans Bilgileri

#### 1- Performans Sonuçları Tablosu

Kamu İdarelerince Hazırlanacak Faaliyet Raporları Hakkında Yönetmeliđin 18/c maddesi geređince Performans bilgileri başlığı altında, idarenin stratejik plan ve performans programı uyarınca yürütölen faaliyet ve projelerine, performans programında yer alan performans hedef ve göstergelerinin gerekleşme durumu ile meydana gelen sapmaların nedenlerine, diđer performans bilgilerine ve bunlara ilişkin deđerlendirmelere yer verilir. Ancak Kamu İdarelerinde Hazırlanacak Faaliyet Raporları Hakkında Yönetmeliđin Geçici 2. Maddesindeki hükme göre üniversitemizin performans programı henüz hazırlanmadığı için bu bölüme ilişkin bilgilere yer verilmemiştir.

#### 2- Performans Sonuçlarının Deđerlendirilmesi

Kamu İdarelerince Hazırlanacak Faaliyet Raporları Hakkında Yönetmeliđin 18/c maddesi geređince Performans bilgileri başlığı altında, idarenin stratejik plan ve performans programı uyarınca yürütölen faaliyet ve projelerine, performans programında yer alan performans hedef ve göstergelerinin gerekleşme durumu ile meydana gelen sapmaların nedenlerine, diđer performans bilgilerine ve bunlara ilişkin deđerlendirmelere yer verilir. Ancak Kamu İdarelerinde Hazırlanacak Faaliyet Raporları Hakkında Yönetmeliđin Geçici 2. Maddesindeki hükme göre üniversitemizin performans programı henüz hazırlanmadığı için bu bölüme ilişkin bilgilere yer verilmemiştir.)

#### 3- Performans Bilgi Sisteminin Deđerlendirilmesi

Kamu İdarelerince Hazırlanacak Faaliyet Raporları Hakkında Yönetmeliđin 18/c maddesi geređince Performans bilgileri başlığı altında, idarenin stratejik plan ve performans programı uyarınca yürütölen faaliyet ve projelerine, performans programında yer alan performans hedef ve göstergelerinin gerekleşme durumu ile meydana gelen sapmaların nedenlerine, diđer performans bilgilerine ve bunlara ilişkin deđerlendirmelere yer verilir. Ancak Kamu İdarelerinde Hazırlanacak Faaliyet Raporları Hakkında Yönetmeliđin Geçici 2. Maddesindeki hükme göre üniversitemizin performans programı henüz hazırlanmadığı için bu bölüme ilişkin bilgilere yer verilmemiştir.)

#### 4- Bilimsel Toplantılarla İlgili Faaliyetler

##### 4.1-Üniversite Öğretim Elemanlarının katıldığı Ulusal ve Uluslararası Bilimsel Toplantılar

FAALİYET TÜRÜ	FAALİYETİN ADI	SAYISI
Sempozyum ve Kongre.	<p style="text-align: center;"><b><u>Çocuk Bakımı ve Gençlik Hizmetleri Bölümü</u></b></p> <ul style="list-style-type: none"><li>➤ 2.Uluslararası Sosyal Bilimler Kongresi (Gümüşhane Üniversitesi) (<b>Öğr. Gör. Vildan DEMİR</b>)</li><li>➤ II. Uluslararası Temel Eğitim Kongresi- Muğla-Fallik Dönem Ve Eşcinsellikarasındaki İlişki Üzerine Psikanalitik Görüşlerin İncelenmesi: Literatür Taraması (<b>Öğr. Gör. Elif CANSIZ</b>)</li><li>➤ II. Uluslararası Sosyal Bilimler Kongresi- Gümüşhane-Okul Öncesi Dönem Çocuklarına Yönelik Çocuk Kitaplarının İç Yapısal ve Dış Yapısal Olarak İncelenmesi (<b>Öğr. Gör. Elif CANSIZ</b>)</li><li>➤ 2. Sosyal Bilimler Kongresi Gümüşhane (Değer Odaklı Aile Eğitim Programı Geliştirilmesinde Aile Eğitim ihtiyaçlarının Aile Görüşlerine Göre Belirlenmesi. Tam Metin Bildiri (<b>Öğr. Gör. Adem ARSLAN</b>)</li><li>➤ Öğrenme, Öğretim ve Eğitim Araştırmaları Kongresi, Amasya (Pedagojik Formasyonu Tamamlayan İlahiyat Fakültesi Son Sınıf Öğrencilerinin Öğretmenliğe Hazır olma Durumlarının İncelenmesi. Tam Metin Bildiri) (<b>Öğr. Gör. Adem ARSLAN</b>)</li><li>➤ 2.Sosyal Bilimler ve İnovasyon Kongresi. Elazığ (Öğretmen Adaylarının 21. yy becerilerinin incelenmesi.Tam Metin Bildiri) (<b>Öğr. Gör. Adem ARSLAN</b>)</li><li>➤ 2.Temel Eğitim Kongresi. Muğla (İlköğretim Öğrencilerinin Bireysel Gelişimlerini Desteklemesi Ve Öğrencilere Milli Geleneklerin Aktarılması Açısından Halk Eğitim Merkezlerinin Rolü: Tokat İli Örneği.Özet Bildiri) (<b>Öğr. Gör. Adem ARSLAN</b>)</li><li>➤ Öğrenme, Öğretim ve Eğitim Araştırmaları Kongresi, Amasya (İlahiyat Fakültesi Öğrencilerinin Özel Eğitim Dersine Yönelik Tutumlarının İncelenmesi.Özet Bildiri) (<b>Öğr. Gör. Adem ARSLAN</b>)</li></ul>	26

### **Sağlık Bakım Hizmetleri Bölümü**

- TAŞKAYA C, SARUHAN U (2019). MUTLULUK İLE CİNSİYET, AİLE GELİR DURUMU, AKADEMİK BAŞARI VE FİZİKSEL AKTİVİTE DÜZEYİ ARASINDAKİ İLİŞKİNİNİNCELENMESİ. INCES-International Congress Of Science, Culture Education (/Sözlü Sunum)(Yayın No:5671425)
- TAŞKAYA C, SARUHAN U (2019). ÜNİVERSİTE ÖĞRENCİLERİNİN ÜNİVERSİTE YAŞAMINA UYUM DÜZEYLERİ İLE CİNSİYET, KARDEŞ SAYISI, GELİR DÜZEYİ VE AKADEMİK ORTALAMALARI ARASINDA İLİŞKİNİN İNCELENMESİ. INCES-International Congress Of Science, Culture Education (/Sözlü Sunum)(Yayın No:5671536)
- SARUHAN U, TAŞKAYA C (2019). ÜNİVERSİTE ÖĞRENCİLERİNİN TÜKENMİŞLİK DÜZEYLERİ İLE CİNSİYET, KARDEŞ SAYISI VE AKADEMİK BAŞARILARI ARASINDAKİ İLİŞKİ. INCES-International Congress Of Science, Culture Education (/Sözlü Sunum)(Yayın No:5671385)
- TAŞKAYA C, SARUHAN U (2019). FİZİKSEL AKTİVİTE DÜZEYİ VE VÜCUT KİTLE İNDEKSİNİN KONTROL ODAĞINA GÖRE İNCELENMESİ. INESS-Science Technology and Innovation Congress (/Sözlü Sunum)(Yayın No:5671628)

### **Terapi ve Rehabilitasyon Bölümü**

- TAŞKAYA C, SARUHAN U (2019). MUTLULUK İLE CİNSİYET, AİLE GELİR DURUMU, AKADEMİK BAŞARI VE FİZİKSEL AKTİVİTE DÜZEYİ ARASINDAKİ İLİŞKİNİNİNCELENMESİ. INCES-International Congress Of Science, Culture Education (/Sözlü Sunum)(Yayın No:5671425)
- TAŞKAYA C, SARUHAN U (2019). ÜNİVERSİTE ÖĞRENCİLERİNİN ÜNİVERSİTE YAŞAMINA UYUM DÜZEYLERİ İLE CİNSİYET, KARDEŞ SAYISI, GELİR DÜZEYİ VE AKADEMİK ORTALAMALARI ARASINDA İLİŞKİNİN İNCELENMESİ. INCES-International Congress Of Science, Culture Education (/Sözlü Sunum)(Yayın No:5671536)

- SARUHAN U, TAŞKAYA C (2019). ÜNİVERSİTE ÖĞRENCİLERİNİN TÜKENMİŞLİK DÜZEYLERİ İLE CİNSİYET, KARDEŞ SAYISI VE AKADEMİK BAŞARILARI ARASINDAKİ İLİŞKİ. INCES-International Congress Of Science, Culture Education (/Sözlü Sunum)(Yayın No:5671385)
- TAŞKAYA C, ARSLAN M (2019). Üniversite Öğrencilerinde Sağlıkla İlişkili Fiziksel Uygunluk Parametrelerinin Değerlendirilmesi. INESS-Science Technology and Innovation Congress (/Sözlü Sunum)(Yayın No:5056888)
- TAŞKAYA C, SARUHAN U (2019). FİZİKSEL AKTİVİTE DÜZEYİ VE VÜCUT KİTLE İNDEKSİNİN KONTROL ODAĞINA GÖRE İNCELENMESİ. INESS-Science Technology and Innovation Congress (/Sözlü Sunum)(Yayın No:5671628)
- ARSLAN M, TAŞKAYA C (2019). Kardiyovasküler Endurans ile Sağlıkla İlişkili Diğer Fiziksel Uygunluk Parametreleri Arasındaki İlişki. INESS-Science Technology and Innovation Congress (/Sözlü Sunum)(Yayın No:5056886)
- OKUR SULE,TEKİN DEMET,ARSLAN MESUT (2019). Lateral Epikondilitli Hastalarda Kayropratik Servikal Manipülasyonun Ağrı ve Fonksiyonellik Üzerindeki Etkisi. GETAT-II. Uluslar arası Geleneksel ve Tamamlayıcı Tıp Kongresi (/Sözlü Sunum)(Yayın No:5056889)

#### Tıbbi Hizmetler ve Teknikler Bölümü

- 4th International Conference on Advance in Natural Applied Science (ICANAS 2019) (**Dr. Öğr. Üyesi Meryem TOPAL**)
- 2 nd EURASIA BIOCHEMICAL APPROACHES TECHNOLOGIES (2.EBAT) CONGRESS) (**Dr. Öğr. Üyesi Meryem TOPAL**)
- Palandöken 2. Uluslararası Hemşirelik Eğitimi Kongresi (**Öğr. Gör. Esra AYDIN**)
- 3. Uluslararası 11. Ulusal Türk Cerrahi ve Ameliyathane Hemşireliği Kongresi (**Öğr. Gör. Alkay KARA**)
- 6.Uluslararası 17. Ulusal Hemşirelik Kongresi (**Öğr. Gör. Aysun KAZAK**)
- 3.Uluslararası Kadın Çocuk Sağlığı ve Eğitimi Kongresi (Öğr. Gör. Ayşe ELKOCA)
- 3.Uluslararası Kadın Çocuk Sağlığı ve Eğitimi Kongresi)(**Öğr. Gör. Meltem ŞAHİN**)
- 3.Uluslararası Kadın Çocuk Sağlığı ve Eğitimi Kongresi(**Öğr. Gör. Beliz YEKELER**)

	<p><b>KAHRAMAN)</b></p> <p>➤ 16. Paramedik Eğitimi Koordinasyon Kurulu Ve Paramedik Eğitim Sempozyumu(<b>Öğr. Gör. Özgür PALANCI</b>)</p>	
<b>Konferans</b>	<p><b><u>Tıbbi Hizmetler ve Teknikler Bölümü</u></b></p> <p>➤ Ayşegül Saral, Ersin Kaya, Esmâ Akyıldız, Tuba Köse, Azer Özad Düzgün “SCREENING OF CTX-M, TEM AND SHV B-LACTAMASES IN CLINICAL ISOLATES OF ESCHERICHIA COLI COLLECTED FROM FATİH STATE HOSPITAL IN TURKEY” , World Conference on Sustainable Life Sciences, Budapest, Hungary /30 June-07 July 2019, ss. 95.(<b>Dr. Öğr. Üyesi Esmâ AKYILDIZ</b>)</p>	1
<b>Panel</b>	<p><b><u>Çocuk Bakımı ve Gençlik Hizmetleri Bölümü</u></b></p> <p>➤ Özgül Öğrenme Güçlüğü Çalıştay(Gümüşhane İl Sağlık Müdürlüğü) (<b>Öğr. Gör. Vildan DEMİR</b>)</p> <p>➤ Eğitimde Araştırma Yöntemleri-Hangi Araştırma İçin Hangi Yöntemler? (<b>Öğr. Gör. Elif CANSIZ</b>)</p> <p>➤ 2023 Eğitim Vizyonu Bağlamında Gelceğin Temel Eğitim Programları (<b>Öğr. Gör. Elif CANSIZ</b>)</p>	3
<b>Seminer</b>	<p><b><u>Çocuk Bakımı ve Gençlik Hizmetleri Bölümü</u></b></p> <p>➤ Çocukla İletişim ve Davranış Yönetimi (Gümüşhane Merkez Şehit Tamer Aktaş Anaokulu) (<b>Öğr. Gör. Vildan DEMİR</b>)</p> <p>➤ Çocukla İletişim ve Davranış Yönetimi (Gümüşhane Yıldız Eskicioğlu Anaokulu) (<b>Öğr. Gör. Vildan DEMİR</b>)</p> <p>➤ Çocuklarda Özgüven Gelişimi (Gümüşhane İl Milli Eğitim Müdürlüğü- Merkez-Torul-Kelkit) (<b>Öğr. Gör. Vildan DEMİR</b>)</p> <p>➤ Çocukla İletişim ve Davranış Yönetimi (Gümüşhane Şehit Murat Akçay Anaokulu) (<b>Öğr. Gör. Vildan DEMİR</b>)</p> <p>➤ Çocukta Davranış Bozuklukları. Gümüşhane (Halit Zarbun Anaokulu) (<b>Öğr. Gör. Adem ARSLAN</b>)</p> <p>➤ Çocuklarda Teknoloji Bağımlılığı. Gümüşhane.(Şehit Murat Akçay Anaokulu) (<b>Öğr. Gör. Adem ARSLAN</b>)</p>	10

	<p style="text-align: center;"><b><u>Tıbbi Hizmetler ve Teknikler Bölümü</u></b></p> <ul style="list-style-type: none"> <li>➤ <b>TRABZON PSİKOLOJİ VE GELİŞİM ZİRVESİ</b> (Etkili İletişim Ve Beden Dili Sertifikası ,Stres ve Öfke Yönetimi,Dikkat Eksikliği, Konsantrasyon ve Erteleme,Mindfulness) (Öğr. Gör. Esra AYDIN)</li> <li>➤ <b>TRABZON PSİKOLOJİ VE GELİŞİM ZİRVESİ:</b> (Etkili İletişim Ve Beden Dili Sertifikası ,Stres ve Öfke Yönetimi,Dikkat Eksikliği, Konsantrasyon ve Erteleme,Mindfulness) (Öğr. Gör. Aysun KAZAK)</li> <li>➤ Stres ve Öfke Yönetimi</li> </ul> <p>-Mindfulness</p> <p>-Etkili İletişim ve Beden Dili</p> <p>-Dikkat Eksikliği ve Konsantrasyon Erteleme -Duygu Tanıma ve Empati Odaklı Eğitim) (Öğr. Gör. Ayşe ELKOCA)</p> <ul style="list-style-type: none"> <li>➤ Stres ve Öfke Yönetimi</li> </ul> <p>-Mindfulness</p> <p>-Etkili İletişim ve Beden Dili )(Öğr. Gör. Beliz YEKELER KAHRAMAN)</p>	
Açık Oturum	-	
Söyleşi	<p style="text-align: center;"><b><u>Çocuk Bakımı ve Gençlik Hizmetleri Bölümü</u></b></p> <ul style="list-style-type: none"> <li>➤ MEB okulöncesi öğretmenleri ile Sağlık Hizmetleri Meslek Yüksekokulu VİP Salonunda Söyleşi(Öğr. Gör. Vildan DEMİR)</li> <li>➤ Görme Engelli Bireyin Sınıfa Daveti(Öğr. Gör. Adem ARSLAN)</li> </ul>	2
Tiyatro		
Konser	-	
Sergi	<p style="text-align: center;"><b><u>Çocuk Bakımı ve Gençlik Hizmetleri Bölümü</u></b></p> <ul style="list-style-type: none"> <li>➤ Okul öncesi Materyal Sergisi. Sağlık Hizmetleri MYO(Öğr. Gör. Adem ARSLAN)</li> </ul>	1
Turnuva	-	
Teknik Gezi	<p style="text-align: center;"><b><u>Çocuk Bakımı ve Gençlik Hizmetleri Bölümü</u></b></p>	2

	<ul style="list-style-type: none"> <li>➤ Özel Eğitim Okuluna Ziyaret(Öğr. Gör. Adem ARSLAN)</li> <li>➤ -Hastane Çocuk Servisi Ziyaret (Öğr. Gör. Adem ARSLAN)</li> </ul>	
Eğitim Semineri	<p><b><u>Cocuk Bakımı ve Gençlik Hizmetleri Bölümü</u></b></p> <ul style="list-style-type: none"> <li>➤ Duygu Tanıma Ve Empati Odaklı Eğitim Programı (Gümüşhane Üniversitesi) (Öğr. Gör. Vildan DEMİR)</li> <li>➤ İletişim Becerileri ve Kariyer Planlama(Gümüşhane Üniversitesi) (Öğr. Gör. Vildan DEMİR)</li> <li>➤ Gümüşhane Üniversitesinin abone olduğu verfi tabanları (Proquest, Sobiad, İntihal.Net.) ile ilgili eğitim(Öğr. Gör. Vildan DEMİR)</li> <li>➤ Oyun Terapisi Uygulayıcı Eğitimi (Gümüşhane Üniversitesi) (Öğr. Gör. Vildan DEMİR)</li> <li>➤ Yaratıcı Drama ve İletişim (Öğr. Gör. Elif CANSIZ)</li> <li>➤ Kuklanın Okul Öncesi Eğitime Entegrasyonu (Öğr. Gör. Elif CANSIZ)</li> <li>➤ Gümüşhane Müftülüğü. Çocuklarla İletişim (Kuran Kursu Öğreticilerine) (Öğr. Gör. Adem ARSLAN)</li> </ul>	7

#### 4.2- Bilimsel Toplantılara Katılan Öğretim Elemanı ve İdari Personel Sayısı

FAALİYET TÜRÜ	AKADEMİK PERSONEL	İDARİ PERSONEL	TOPLAM
Sempozyum ve Kongre	26	0	26
Konferans	1	0	1
Panel	3	0	3
Seminer	10	0	10
Açık Oturum	0	0	0
Söyleşi	2	0	2
Tiyatro	0	0	0
Teknik Gezi	2	0	2
Konser	0	0	0
Sergi	1	0	1
Turnuva	0	0	0
Eğitim Semineri	7	0	7
Toplantı	52	0	52

## Yayınlarla İlgili Faaliyetler

### 4.4-İndekslere Giren Hakemli Dergilerde Yapılan Yayınlar

YAYIN TÜRÜ	YAYININ ADI
Uluslararası Makale	<p style="text-align: center;"><b><u>Tıbbi Hizmetler ve Teknikler Bölümü</u></b></p> <ul style="list-style-type: none"><li>➤ <b>Topal, M.</b>, The inhibition profile of sesamol against <math>\alpha</math>-glycosidase and acetylcholinesterase enzymes. International Journal of Food Properties, <b>2019</b>, 22(1), 1527-1535. ) (<b>Dr. Öğr. Üyesi Meryem TOPAL</b>)</li><li>➤ Gülçin İ., Kaya R., Gören A.C., Akıncıoğlu H., <b>Topal M.</b>, Bingöl Z., Çetin Çakmak K., Öztürk Sarıkaya S. B., Durmaz L., Alwassel S. H., Anticholinergic, antidiabetic and antioxidant activities of cinnamon (cinnamomum verum) bark extracts: polyphenol contents analysis by LC-MS/MS. International Journal of Food Properties, <b>2019</b>, 22(1), 1511-1526. ) (<b>Dr. Öğr. Üyesi Meryem TOPAL</b>)</li><li>➤ Examining the effect of "Shotblocker" in relieving pain associated with intramuscular injection. (SCI) (<b>Öğr. Gör. Esra AYDIN</b>)</li><li>➤ Özcan H, <b>Elkoca A.</b>, Critical Thinking Skills of Nursing Candidates. International Journal of Caring Sciences September-December 2019 Volume 12   Issue 3  Page1600 (<b>Öğr. Gör. Ayşe ELKOCA</b>)</li><li>➤ <b>Kahraman Y.B.</b>, Enç N. "Nutritional Changes and Nursing Care in Intensive Care Patients". Journal of International Health Sciences and Management. 2019,5: (8) 19-25 (<b>Öğr. Gör. Beliz YEKELER KAHRAMAN</b>)</li></ul>
Ulusal Makale	<p style="text-align: center;"><b><u>Tıbbi Hizmetler ve Teknikler Bölümü</u></b></p> <ul style="list-style-type: none"><li>➤ <b>Elkoca A.</b>, Özcan H, Hemşirelik Mesleğinin Geliştirilmesinde Hemşirelik Öğrencilerinin Görüşleri. Gümüşhane Üniversitesi Sağlık Bilimleri Dergisi 2019 8(2):19-26 (<b>Öğr. Gör. Ayşe ELKOCA</b>)</li><li>➤ Gestasyonel Diyabette Hemşirenin Prenatal Bakımdaki Yolu (<b>Öğr. Gör. Meltem ŞAHİN</b>)</li><li>➤ Şahin, M., <b>Kahraman Y.B.</b>, Bekar, M. " Gestasyonel Diyabette Hemşirenin Prenatal Bakımdaki Rolü" Hastane Öncesi Dergisi, 2019, 4: (1) 23-32(<b>Öğr. Gör. Beliz YEKELER KAHRAMAN</b>)</li></ul>
Uluslararası Bildiri	<p style="text-align: center;"><b><u>Tıbbi Hizmetler ve Teknikler Bölümü</u></b></p> <ul style="list-style-type: none"><li>➤ Topal, M., Determination of phenolic content of apricot kernel oil and investigation of antioxidant capacities. ) (<b>Dr. Öğr. Üyesi Meryem TOPAL</b>)</li><li>➤ Determination of Antioxidant and Anticancer Properties of Phloroglucinol) (<b>Dr. Öğr. Üyesi Meryem TOPAL</b>)</li><li>➤ Türkiye'de Ki Hemşirelik Lisans Programlarında</li></ul>

Hemşireliğin Temel Kavramlarının Müfredattaki Yerine İlişkin Değerlendirme (Öğr. Gör. Esra AYDIN)

- Determination of Pain Behaviors of Intubated Intensive Care Unit Patients performed Endotracheal Tube and Oral Care Practice(Öğr. Gör. Alkay KARA)
- Orak Hücre Hastalarında Ağrı Yönetimi: Progresif Kas Gevşeme Egzersizleri (Öğr. Gör. Aysun KAZAK)
- **Elkoca A**, Yekeler Kahraman B. Meme Kansri Hastalarında Manevi Bakım. 3.Uluslararası Kadın Çocuk Sağlığı ve Eğitimi Kongresi. Sözel bildiri 18-19 Nisan 2019(Öğr. Gör. **Ayşe ELKOCA**)
- **Elkoca A**, Atmaca Palazoğlu C. Göçmenlerin En Sık Yaşadığı Sağlık Sorunları, Sağlık ve Hemşirelik Hizmetlerine Getirdiği Yükler. 3.Uluslararası Kadın Çocuk Sağlığı ve Eğitimi Kongresi. Sözel bildiri 18-19 Nisan 2019(Öğr. Gör. **Ayşe ELKOCA**)
- Yekeler Kahraman B, **Elkoca A**, Değirmenci Bingöl N, Kadınların Kabusu Üriner İnkontinans. 3.Uluslararası Kadın Çocuk Sağlığı ve Eğitimi Kongresi. Sözel bildiri 18-19 Nisan 2019(Öğr. Gör. **Ayşe ELKOCA**)
- **Elkoca A**, Premenstrual Sendrom Prevelansı Ve Kadınların Yaşam Kalitesine Üzerine Etkisi. International Congress Of Science Culture And Education Congress. Sözel bildiri 29 Ekim-02 Kasım 2019(Öğr. Gör. **Ayşe ELKOCA**)
- **Elkoca A**, Hemşirelik Eğitiminde Transkültürel Yaklaşımın Önemi. International Congress Of Science Culture And Education Congress. Sözel bildiri 29 Ekim-02 Kasım 2019(Öğr. Gör. **Ayşe ELKOCA**)
- Kaşıkçı M, Aydın E, **Elkoca A**, Türkiye'deki Hemşirelik Lisans Programlarında Hemşireliğin Temel Kavramlarının Müfredattaki Yerine İlişkin Değerlendirme(Öğr. Gör. **Ayşe ELKOCA**)
- Jinekolojik Kanserlerde En Yakın Düşman: Genetik Yatkınlık(Öğr. Gör. **Meltem ŞAHİN**)
- Gestasyonel Diyabette Hemşirenin Prenatal Bakımdaki Rolü(Öğr. Gör. **Meltem ŞAHİN**)
- Eylemin Birinci Evresinde Kullanılan Doğal Pozisyonlar(Öğr. Gör. **Meltem ŞAHİN**)
- **Elkoca A**, Yekeler Kahraman B. Meme Kanseri Hastalarında Manevi Bakım. 3.Uluslararası Kadın Çocuk Sağlığı ve Eğitimi Kongresi. Sözel bildiri 18-19 Nisan 2019 (Öğr. Gör. **Beliz YEKELER KAHRAMAN**)
- Yekeler Kahraman B, **Elkoca A**, Değirmenci Bingöl N, Kadınların Kabusu Üriner İnkontinans. 3.Uluslararası Kadın Çocuk Sağlığı ve Eğitimi Kongresi. Sözel bildiri 18-19 Nisan 2019 (Öğr. Gör. **Beliz YEKELER KAHRAMAN**)
- Kahraman Y.B. "Kronik Hastalıklarda Cinsel İşlev Bozukluğu ve Hemşirelik Bakımı". International Congress Of Science Culture And Education Congress. 29 Ekim-02 Kasım 2019, Antalya (Öğr. Gör. **Beliz YEKELER**)

	<p><b>KAHRAMAN)</b></p> <ul style="list-style-type: none"> <li>➤ <u>Kahraman Y.B.</u> “Oral Mukozit Yönetiminde Kanıta Dayalı Hemşirelik Uygulamaları” İnternational Congress Of Science Culture And Education Congress. 29 Ekim-02 Kasım 2019, Antalya (<b>Öğr. Gör. Beliz YEKELER KAHRAMAN)</b></li> <li>➤ <u>Kahraman Y.B.</u>, Şahin M. “Jinekolojik Kanserlerde En Yakın Düşman: Genetik Yatkınlık”. 3.Uluslararası Kadın Çocuk Sağlığı ve Eğitimi Kongresi. 18-19 Nisan 2019, Trabzon (<b>Öğr. Gör. Beliz YEKELER KAHRAMAN)</b></li> <li>➤ Şahin M., <u>Kahraman Y.B.</u>, Bekar M. “Gestasyonel Diyabette Hemşirenin Prenatal Bakımdaki Rolü”. 3.Uluslararası Kadın Çocuk Sağlığı ve Eğitimi Kongresi. 18-19 Nisan 2019, Trabzon (<b>Öğr. Gör. Beliz YEKELER KAHRAMAN)</b></li> </ul>
<b>Ulusal Bildiri</b>	-
<b>Kitap</b>	<p style="text-align: center;"><b><u>Terapi ve Rehabilitasyon Bölümü</u></b></p> <ul style="list-style-type: none"> <li>➤ Bilim ve Teknoloji Araştırmaları 2019, Bölüm adı:(ÜNİVERSİTE ÖĞRENCİLERİNDE SAĞLIKLA İLİŞKİLİ FİZİKSELUYGUNLUK PARAMETRELERİNİN DEĞERLENDİRİLMESİ) (2019)., TAŞKAYA CENGİZ,ARSLAN MESUT, Çizgi Kitabevi, Editör:Prof. Dr. Sabahattin ÇİFTÇİ, Doç. Dr. Mustafa USLU, Prof. Dr. Erdal HAMARTA, Prof. Dr. Coşkun ARSLAN, Basım sayısı:1, Sayfa Sayısı 165, ISBN:978-605-196-339-6, Türkçe(Araştırma (Tez Hariç) Kitabı), (Yayın No: 5568653)</li> <li>➤ Eğitimde Yeni Yaklaşımlar, Bölüm adı:(ÜNİVERSİTE ÖĞRENCİLERİNİN TÜKENMİŞLİK DÜZEYLERİ İLECİNSİYET, KARDEŞ SAYISI VE AKADEMİK BAŞARILARI ARASINDAKİ İLİŞKİ) (2019)., SARUHAN UĞUR,TAŞKAYA CENGİZ, Çizgi Kitabevi, Editör:Prof. Dr. Erdal HAMARTA, Prof. Dr. Coşkun ARSLAN, Prof. Dr. Sabahattin ÇİFTÇİ, Doç. Dr. Mustafa USLU, Basım sayısı:1, Sayfa Sayısı 215, ISBN:978-605-196-394-5, Türkçe(Araştırma (Tez Hariç) Kitabı), (Yayın No: 5670438)</li> <li>➤ Eğitim Bilimleri Alanında Araştırma Makaleleri, Bölüm adı:(ÜNİVERSİTE ÖĞRENCİLERİNİN TÜKENMİŞLİK DÜZEYLERİ İLE ÜNİVERSİTE YAŞAMINA UYUM DÜZEYLERİ ARASINDAKİ İLİŞKİ) (2019)., SARUHAN UĞUR,TAŞKAYA CENGİZ, Gece Akademi, Editör:Dr. Öğr. Üyesi Muhammet Baki MİNAZ, Arş.Gör.Dr. Meral SERT AĞIR, Basım sayısı:1, Sayfa Sayısı 410, ISBN:978-625-7958-24-0, Türkçe(Araştırma (Tez Hariç) Kitabı), (Yayın No: 5717074)</li> <li>➤ BİLİM VE TEKNOLOJİDE YENİ BAKIŞLAR, Bölüm adı:(ÜNİVERSİTE ÖĞRENCİLERİNİN ÜNİVERSİTE YAŞAMINA UYUM DÜZEYLERİ İLECİNSİYET, KARDEŞ SAYISI, GELİR DÜZEYİ VE AKADEMİK ORTALAMALARI ARASINDA İLİŞKİNİN İNCELENMESİ) (2019)., TAŞKAYA</li> </ul>

CENGİZ,SARUHAN UĞUR, Çizgi Kitabevi, Editör:Prof. Dr. Nizamettin ÇİFTÇİ, Prof. Dr. Muhittin DİNÇ, Dr. Öğr. Üyesi Mehmet ŞAHİN,, Basım sayısı:1, Sayfa Sayısı 169, ISBN:978-605-196-396-9, Türkçe(Araştırma (Tez Hariç) Kitabı), (Yayın No: 5670953)

- Bilim ve Teknoloji Araştırmaları 2019, Bölüm adı:(KARDİYOVASKÜLER ENDURANS İLE SAĞLIKLA İLİŞKİLİ DİĞER FİZİKSEL UYGUNLUK PARAMETRELERİ ARASINDAKİ İLİŞKİ) (2019)., ARSLAN MESUT,TAŞKAYA CENGİZ, Çizgi Kitabevi, Editör:Prof. Dr. Sabahattin ÇİFTÇİ, Doç. Dr. Mustafa USLU, Prof. Dr. Erdal HAMARTA, Prof. Dr. Coşkun ARSLAN, Basım sayısı:1, Sayfa Sayısı 165, ISBN:978-605-196-339-6, Türkçe(Araştırma (Tez Hariç) Kitabı), (Yayın No: 5569551)
- Bilim ve Teknoloji Araştırmaları 2019, Bölüm adı:(FİZİKSEL AKTİVİTE DÜZEYİ VE VÜCUT KİTLE İNDEKSİNİN KONTROLODAĞINA GÖRE İNCELENMESİ) (2019)., TAŞKAYA CENGİZ,SARUHAN UĞUR, Çizgi Kitabevi, Editör:Prof. Dr. Sabahattin ÇİFTÇİ, Doç. Dr. Mustafa USLU, Prof. Dr. Erdal HAMARTA, Prof. Dr. Coşkun ARSLAN, Basım sayısı:1, Sayfa Sayısı 158, ISBN:978-605-196-339-6, Türkçe(Araştırma (Tez Hariç) Kitabı), (Yayın No: 5313040)
- Bilim ve Teknolojide Yeni Bakışlar, Bölüm adı:(MUTLULUK İLE CİNSİYET, AİLE GELİR DURUMU, AKADEMİK BAŞARI VE FİZİKSEL AKTİVİTE DÜZEYİ ARASINDAKİ İLİŞKİNİNİNCELENMESİ) (2019)., TAŞKAYA CENGİZ,SARUHAN UĞUR, Çizgi Kitabevi, Editör:Prof. Dr. Nizamettin ÇİFTÇİ, Prof. Dr. Muhittin DİNÇ, Dr. Öğr. Üyesi Mehmet ŞAHİN, Basım sayısı:1, Sayfa Sayısı 169, ISBN:978-605-196-396-9, Türkçe(Araştırma (Tez Hariç) Kitabı), (Yayın No: 5670720)

#### **Sağlık Bakım Hizmetleri Bölümü**

- Eğitimde Yeni Yaklaşımlar, Bölüm adı:(ÜNİVERSİTE ÖĞRENCİLERİNİN TÜKENMİŞLİK DÜZEYLERİ İLE CİNSİYET, KARDEŞ SAYISI VE AKADEMİK BAŞARILARI ARASINDAKİ İLİŞKİ) (2019)., SARUHAN UĞUR,TAŞKAYA CENGİZ, Çizgi Kitabevi, Editör:Prof. Dr. Erdal HAMARTA, Prof. Dr. Coşkun ARSLAN, Prof. Dr. Sabahattin ÇİFTÇİ, Doç. Dr. Mustafa USLU, Basım sayısı:1, Sayfa Sayısı 215, ISBN:978-605-196-394-5, Türkçe(Araştırma (Tez Hariç) Kitabı), (Yayın No: 5670438)
- Eğitim Bilimleri Alanında Araştırma Makaleleri, Bölüm adı:(ÜNİVERSİTE ÖĞRENCİLERİNİN TÜKENMİŞLİK DÜZEYLERİ İLE ÜNİVERSİTE YAŞAMINA UYUM DÜZEYLERİ ARASINDAKİ İLİŞKİ) (2019)., SARUHAN UĞUR,TAŞKAYA CENGİZ, Gece Akademi, Editör:Dr. Öğr. Üyesi Muhammet Baki MİNAZ, Arş.Gör.Dr. Meral SERT AĞIR, Basım sayısı:1, Sayfa Sayısı 410, ISBN:978-625-7958-24-0, Türkçe(Araştırma (Tez Hariç) Kitabı), (Yayın No: 5717074)

- BİLİM VE TEKNOLOJİDE YENİ BAKIŞLAR, Bölüm adı:(ÜNİVERSİTE ÖĞRENCİLERİNİN ÜNİVERSİTE YAŞAMINA UYUM DÜZEYLERİ İLE CİNSİYET, KARDEŞ SAYISI, GELİR DÜZEYİ VE AKADEMİK ORTALAMALARI ARASINDA İLİŞKİNİN İNCELENMESİ) (2019)., TAŞKAYA CENGİZ,SARUHAN UĞUR, Çizgi Kitabevi, Editör:Prof. Dr. Nizamettin ÇİFTÇİ, Prof. Dr. Muhittin DİNÇ, Dr. Öğr. Üyesi Mehmet ŞAHİN,, Basım sayısı:1, Sayfa Sayısı 169, ISBN:978-605-196-396-9, Türkçe(Araştırma (Tez Hariç) Kitabı), (Yayın No: 5670953)
- Bilim ve Teknoloji Araştırmaları 2019, Bölüm adı:(FİZİKSEL AKTİVİTE DÜZEYİ VE VÜCUT KİTLE İNDEKSİNİN KONTROLODAĞINA GÖRE İNCELENMESİ) (2019)., TAŞKAYA CENGİZ,SARUHAN UĞUR, Çizgi Kitabevi, Editör:Prof. Dr. Sabahattin ÇİFTÇİ, Doç. Dr. Mustafa USLU, Prof. Dr. Erdal HAMARTA, Prof. Dr. Coşkun ARSLAN, Basım sayısı:1, Sayfa Sayısı 158, ISBN:978-605-196-339-6, Türkçe(Araştırma (Tez Hariç) Kitabı), (Yayın No: 5313040)
- Bilim ve Teknolojide Yeni Bakışlar, Bölüm adı:(MUTLULUK İLE CİNSİYET, AİLE GELİR DURUMU, AKADEMİK BAŞARI VE FİZİKSEL AKTİVİTE DÜZEYİ ARASINDAKİ İLİŞKİNİNİNCELENMESİ) (2019)., TAŞKAYA CENGİZ,SARUHAN UĞUR, Çizgi Kitabevi, Editör:Prof. Dr. Nizamettin ÇİFTÇİ, Prof. Dr. Muhittin DİNÇ, Dr. Öğr. Üyesi Mehmet ŞAHİN, Basım sayısı:1, Sayfa Sayısı 169, ISBN:978-605-196-396-9, Türkçe(Araştırma (Tez Hariç) Kitabı), (Yayın No: 5670720)

#### **Tıbbi Hizmetler ve Teknikler Bölümü**

- Tüm Yönleriyle Kardiyopulmoner Resusitasyon(KPR) Uygulamaları 2019. (**Öğr. Gör. Ayşe ELKOCA**)
- Bilim ve Teknolojide Yeni Bakışlar 2019. (**Öğr. Gör. Ayşe ELKOCA**)
- Anatomi, İstanbul Tıp Kitabevi 2019 Yılı, Isbn:9786057607393 Editör: Prof. Dr. Niyazi Acer(**Öğr. Gör. Özgür PALANCI**)
- Acil Hasta Bakımı III. Paramedikler İçin Temel Yaklaşımlar, 2019. Bilim ve Teknolojide Yeni Bakışlar 2019. (**Öğr. Gör. Beliz YEKELER KAHRAMAN**)

#### 4.5- Editörlük ve Hakemlik Yapan Öğretim Üyesi Say ısı / Dergi Sayısı

Editörlük/Hakemlik Yapan Öğretim Üyesi Sayısı	Editörlük/Hakemlik Yapılan Kitap Sayısı	Dergi Hakemliği Yapan Öğretim Elemanı Sayısı	Hakemliği Yapılan Dergi Sayısı
1	-	-	-

#### 4.6- Wos'da İndekslenmeyen 2019 Yılına Ait Atıf İndekslerde Yer Alan Gümüşhane Üniversitesi Adresli Yayınlar (Adet)

İndekslenen	Tüm Dokümanlar	Makaleler
-	-	-

#### 1.6- 2019 Yılı Wos'da İndekslenen G.Ü. Yayın Sayılarının İndekslere Göre Dağılımı

SCI&SSCI	A&HCI	TOPLAM
5	-	5

#### 4.8- Üniversiteler Arasında Yapılan İkili Anlaşmalar

ÜNİVERSİTE ADI	ÜLKESİ	ANLAŞMANIN İÇERİĞİ	ANLAŞMA SAYISI

## Projelerle İlgili Faaliyetler

### 4.9- Proje Sayıları

Proje Başlama	2019 Yılında Yürütülen Proje Sayısı	2019 Yılında Kapatılan Proje Sayısı
TÜBİTAK PROJE PAZARI ÖĞRENCİ PROJELERİ		
TÜBİTAK PROJESİ		
ARAŞTIRMA PROJESİ		
DPT PROJESİ		
TEZ PROJESİ		
SAN-TEZ PROJESİ		
AVRUPA BİRLİĞİ		
TOPLAM		

### 5-DİĞER HUSUSLAR

## IV- KURUMSAL KABİLİYET ve KAPASİTENİN DEĞERLENDİRİLMESİ

### A- Üstünlükler

- Öğretim Elemanlarının sağlıkta ulusal ve uluslararası değişim ve gelişmelere açık olması ve yenilikleri izleme potansiyeline sahip olmaları.
- Üniversitemizin bilgiye ulaşmak için geniş bir veri tabanı ağına sahip olması.
- Yeterli, çalışkan ve aidiyet duygusu dinamik olan idari personele sahip olması.
- Öğretim Elemanlarının yeterli akademik ve bilimsel birikime sahip olması.
- Laboratuvar ve içeriklerinin kısa süre içinde büyük oranda tamamlanmış olması.
- olması.

### B- Zayıflıklar

- Öğrencilerin “sınavsız sistemle” geliyor olmasından kaynaklanan bazı sorunların hala devam ediyor olması.
- Staj alanlarının yetersiz olması şehrin gelişime ayak uyduramaması.

### Değerlendirme

## V- ÖNERİ VE TEDBİRLER

- Mevcut öğretim elemanı kadrosunu nitelik ve nicelik yönüyle artırarak ve bilgi düzeyini yükseltmek ve gerekli tedbirleri almak.
- Öğretim elemanlarının ve öğrencilerin, bilgi ve gelişimlerini sürdürecektir (kurs, kongre, seminer vb) faaliyetlere katılımlarını teşvik etmek.
- Öğrencilerin sosyal sorumluluğunu, dayanışma ve yardımlaşma özelliklerini, toplumsal duyarlılıklarını geliştirmek için toplantı, söyleşi ve etkinliklere katılımlarını sağlamak.
- Öğretim elemanlarının araştırma faaliyetlerini geliştirmeleri için fırsatlar yaratmak.
- Mevcut olanakları en iyi şekilde değerlendirerek, savurganlığı önlemeye katkıda bulunmak

## **İÇ KONTROL GÜVENCE BEYANI**

Benden önceki harcama yetkilisinin bana verdiği bilgiler dahilinde ;

Bu raporda yer alan bilgilerin güvenilir, tam ve doğru olduğunu beyan ederim.

Bu raporda açıklanan faaliyetler için idare bütçesinden harcama birimimize tahsis edilmiş kaynakların etkili, ekonomik ve verimli bir şekilde kullanıldığını, görev ve yetki alanım çerçevesinde iç kontrol sisteminin idari ve mali kararlar ile bunlara ilişkin işlemlerin yasallık ve düzenliliği hususunda yeterli güvenceyi sağladığını ve harcama birimimizde süreç kontrolünün etkin olarak uygulandığını bildiririm.

Bu güvence, harcama yetkilisi olarak sahip olduğum bilgi ve değerlendirmeler, iç kontroller, iç denetçi raporları ile Sayıştay raporları bilgim dahilindeki hususlara dayanmaktadır.

Burada raporlanmayan, idarenin menfaatlerine zarar veren herhangi bir husus hakkında bilgim olmadığını beyan ederim. (Gümüşhane .../01/2019)

**Dr. Öğr. Üyesi Mustafa AYYILDIZ**  
**Yükseköğretim Müdürü V.**

## İÇ KONTROL GÜVENCE BEYANI

Benden önceki harcama yetkilisinin bana verdiği bilgiler dahilinde ;

Bu raporda yer alan bilgilerin güvenilir, tam ve doğru olduğunu beyan ederim.

Bu raporda açıklanan faaliyetler için idare bütçesinden harcama birimimize tahsis edilmiş kaynakların etkili, ekonomik ve verimli bir şekilde kullanıldığını, görev ve yetki alanım çerçevesinde iç kontrol sisteminin idari ve mali kararlar ile bunlara ilişkin işlemlerin yasallık ve düzenliliği hususunda yeterli güvenceyi sağladığını ve harcama birimimizde süreç kontrolünün etkin olarak uygulandığını bildiririm.

Bu güvence, harcama yetkilisi olarak sahip olduğum bilgi ve değerlendirmeler, iç kontroller, iç denetçi raporları ile Sayıştay raporları bilgim dahilindeki hususlara dayanmaktadır.

Burada raporlanmayan, idarenin menfaatlerine zarar veren herhangi bir husus hakkında bilgim olmadığını beyan ederim. (Gümüşhane .../01/2019)

**Doç. Dr. Selçuk ALEMDAĞ**  
**Yüksekokul Müdürü**

## Harcama Yetkiliđi ve Vekalet Tablosu

HARCAMA YETKİLİSİNİN					
NO	ADI / SOYADI	ÜNVANI	ASIL / VEKİL	GÖREVE BAŞLAMA TARİHİ	GÖREVDEN AYRILMA TARİHİ
1	Dr. Öğr. Üyesi Hakan AVCI	SHMYO Müdürü	Asıl	01/01/2019	25/03/2019
2	Dr. Öğr. Üyesi Mustafa AYYILDIZ	SHMYO Müdürü	Vekil	25/03/2019	11/09/2019
3	Doç. Dr Selçuk ALEMDAĞ	SHMYO Müdürü	Asıl	11/09/2019	31/12/2019

**Not:** Dr. Öğr. Üyesi Hakan AVCI 25/03/2019 tarihinde Meslek Yüksekoklumuzdaki görevinden ayrılarak, Üniversitemizden diđer bir kamu kurumuna geçiř yapmıř olması nedeniyle İç Kontrol Güvence Beyanı düzenlenememiřtir.

**\*\*\*Gümüşhane Üniversitesi Gümüşhane Sağlık Hizmetleri MYO\*\*\***

**\*\*2019 Mali Yılı Birim Faliyet Raporu\*\***

**Sayfa 40**